

Arboviroses (dengue, chikungunya) Situation en Guadeloupe et Iles du Nord

Le point épidémiologique — N° 01 / 2016

I Guadeloupe I

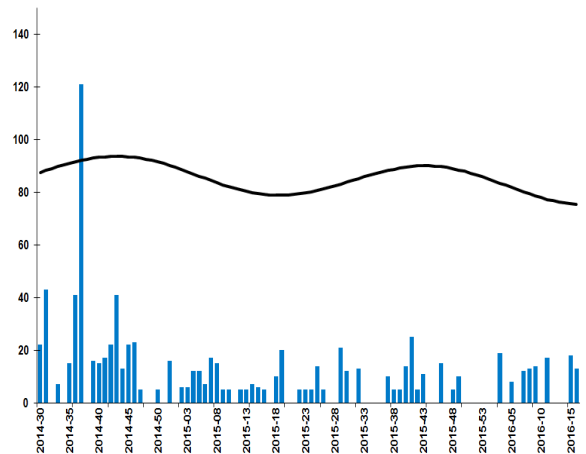
Dengue

Entre la fin novembre et la mi-avril 2016 (S2015-47 à S2016-16), on estime à 130 le nombre de consultations chez un médecin généraliste pour des signes cliniques évocateurs de dengue (Figure 1) dont 18 et 13 consultations ces deux derniers semaines (S2016-15 et 16). Ce nombre de consultations reste très inférieur aux valeurs maximales attendues pour la saison. Sur la période, les tests biologiques étaient positifs chez 84 cas, parmi lesquels 27% (N=23) étaient confirmés par NS1 ou PCR et 73% considérés probables par sérologie. Deux cas de sérotype DEN-1 ont été identifiés.

Enfin, 13 passages pour dengue ont été enregistrés sur cette période dans un des services d'accueil des urgences de Guadeloupe.

| Figure 1 |

Données de surveillance hebdomadaire des cas cliniquement évocateurs de dengue, Guadeloupe continentale : juillet 2014 à avril 2016 (Semaines 2014-30 à 2016-16)



Chikungunya

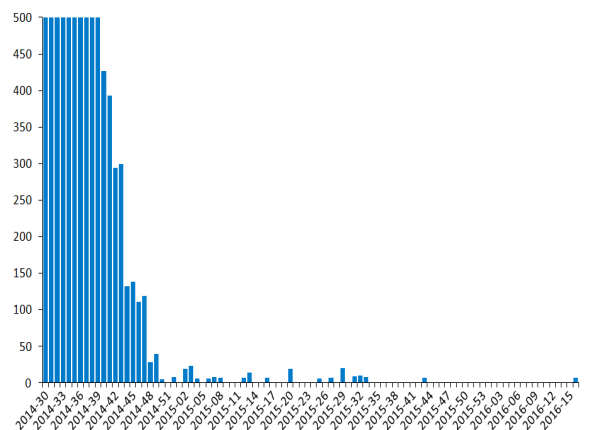
Le nombre estimé de cas cliniquement évocateurs de chikungunya vus en médecine de ville est estimé à 32 sur la période (S2015-47 à S2016-16) (Figure 2). Sept cas cliniquement évocateurs de chikungunya ont été enregistrés en dernière semaine (S2016-16).

Deux cas biologiquement confirmés ont été identifiés sur la période.

Aucune consultation pour fièvre du chikungunya n'a été enregistrée dans les services d'urgences du CHU ou du CHBT.

| Figure 2 |

Données de surveillance hebdomadaire des cas cliniquement évocateurs de chikungunya, Guadeloupe continentale : juillet 2014 à avril 2016 (Semaines 2014-30 à 2016-16).



Analyse de la situation épidémiologique

Entre fin novembre et mi-avril 2016, la situation épidémiologique des arboviroses (dengue et chikungunya) est restée calme en Guadeloupe. Aucun foyer de dengue ou de chikungunya n'a été identifié ces dernières semaines dans le département.

Les cas de dengue enregistrés à la fois au niveau de la médecine de ville et des structures hospitalières restent sporadiques. Néanmoins, l'activité de la dengue reste à surveiller en raison de l'augmentation très récente du nombre de consultations en médecine de ville.

I Saint-Martin I

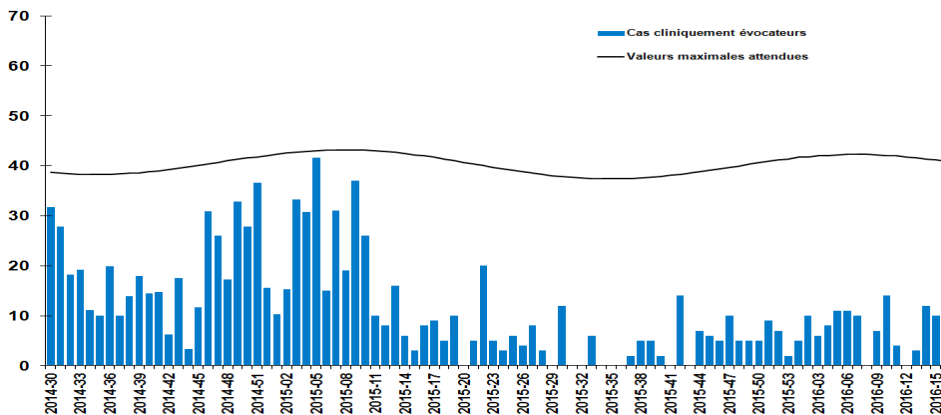
Dengue

Entre fin novembre 2015 et mi-avril 2016 (S2015-47 à S2016-16), le nombre hebdomadaire de consultations chez le généraliste pour suspicion de dengue à Saint-Martin est estimé à 210 (figure 5). Ce nombre est inférieur aux valeurs maximales attendues pour la saison.

Les tests biologiques étaient positifs pour dix patients dont deux confirmés par test NS1 et huit considérés probables (sérologie). On note, sur la période, trois passages aux urgences dont un enfant de 5 ans.

| Figure 3 |

Données de surveillance hebdomadaire des cas cliniquement évocateurs de dengue, Saint-Martin : juillet 2014 à avril 2016 (Semaines 2014-30 à 2016-16).



Chikungunya

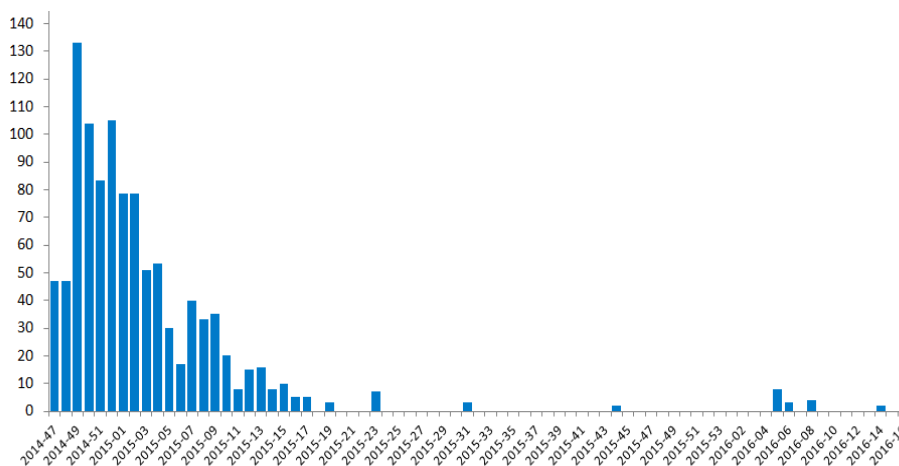
Entre fin novembre et mi-avril (S2015-47 à S2016-16), dix sept patients ont consulté un médecin généraliste pour une suspicion de chikungunya (figure 6)

Une seule confirmation biologique relative à une infection récente a été enregistrée, sur la période.

On note, sur la période, trois passages aux urgences.

| Figure 4 |

Données de surveillance hebdomadaire des cas cliniquement évocateurs de chikungunya, Saint-Martin : juillet 2014 à avril 2016 (Semaines 2014-30 à 2016-16).



Analyse de la situation épidémiologique

Les infections par les virus de la dengue et du chikungunya restent sporadiques à Saint-Martin. Le niveau des indicateurs reste inférieur aux valeurs maximales pour la saison

Remerciements à nos partenaires : la Cellule de Veille Sanitaire de l'ARS Guadeloupe, aux Services de démolition, aux réseaux de médecins généralistes sentinelles, aux services hospitaliers (urgences, laboratoires, services d'hospitalisation), au CNR de l'Institut Pasteur de Guyane, aux LABM, à l'EFS ainsi qu'à l'ensemble des professionnels de santé qui participent à la surveillance épidémiologique.

Situation en Guadeloupe

Nombre estimé de cas cliniquement évocateurs pour les semaines :

2015-47 à 2016-16

• En Guadeloupe

130 cas de dengue

32 cas de chikungunya

• A Saint-Martin

154 cas de dengue

17 cas de chikungunya

• A Saint-Barthélemy

300 cas de dengue

0 cas de chikungunya

Directeur de la publication

Dr François Bourdillon,
Directeur général de l'InVS

Rédacteur en chef

Martine Ledrans, Responsable
scientifique de la Cire AG

Maquettiste

Claudine Suivant

Comité de rédaction

Sylvie Cassadou
Marie Barrau
Corinne Ploche

Diffusion

Cire Antilles Guyane
Centre d'Affaires AGORA
Pointe des Grives, CS 80656
97263 Fort-de-France
Tél. : 596 (0)596 39 43 54
Fax : 596 (0)596 39 44 14
<http://www.ars.martinique.sante.fr>
<http://www.ars.guadeloupe.sante.fr>
<http://www.ars.guyane.sante.fr>

I Saint-Barthélemy I

Dengue

L'épidémie de dengue a été déclarée terminée en semaine 2016-14, début avril (figure 5). Elle avait totalisé 580 cas cliniquement évocateurs et 91 cas probables ou confirmés.

La surveillance biologique ne confirme pas pour l'instant l'augmentation modérée des deux dernières semaines observée sur les cas cliniques (figure 5).

En effet, un seul cas hebdomadaire, probable ou confirmé a été enregistré pour les semaines 2016-12 à 14 et aucun en semaines 2016-15 et 16.

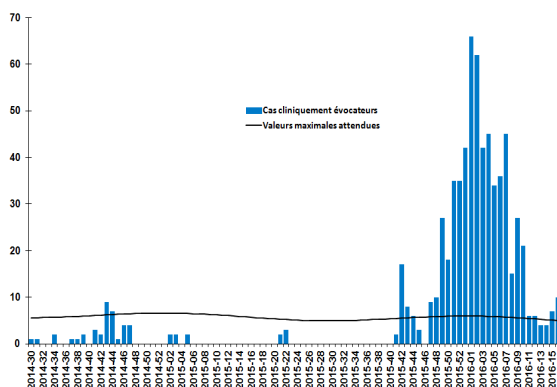
Aucun passage aux urgences n'a été enregistré en semaine 2016-16 et un seul en semaine 2016-15.

Chikungunya

Aucune suspicion de chikungunya n'a été identifiée à Saint-Barthélemy en médecine de ville, sur la période de fin novembre 2015 à mi-avril 2016 (S2015-47 à S2016-16).

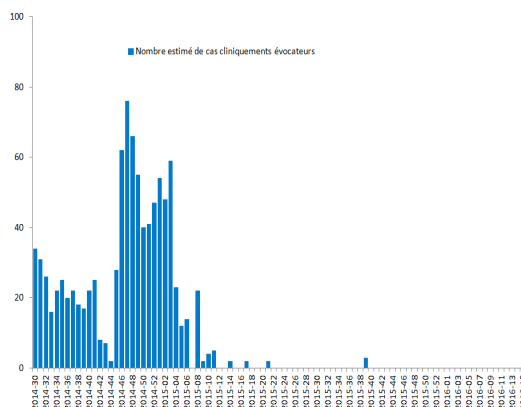
| Figure 5 |

Données de surveillance hebdomadaire des cas cliniquement évocateurs de dengue, Saint-Barthélemy : juillet 2014 à avril 2016 (Semaines 2014-30 à 2016-16).



| Figure 6 |

Données de surveillance hebdomadaire des cas cliniquement évocateurs de chikungunya, Saint-Barthélemy : juillet 2014 à mi-avril 2016 (Semaines 2014-30 à 2016-16).



Analyse de la situation épidémiologique

A Saint-Barthélemy, les infections par le virus de la dengue restent proches des valeurs maximales attendues pour la saison.

Pas de consultation pour fièvre du chikungunya enregistrée en médecine de ville au cours des dernières semaines.

Situation en Guadeloupe et dans les Iles du Nord

Nombre estimé de cas cliniquement évocateurs pour les semaines :

2015-47 à 2016-16

- **En Guadeloupe**
130 cas de dengue
41 cas de chikungunya
- **A Saint-Martin**
154 cas de dengue
17 cas de chikungunya
- **A Saint-Barthélemy, depuis la fin de l'épidémie de dengue**
17 cas de dengue
0 cas de chikungunya

Directeur de la publication
Dr François Bourdillon,
Directeur général de l'InVS

Rédacteur en chef
Martine Ledrans, Responsable
scientifique de la Cire AG

Maquettiste
Claudine Suivant

Comité de rédaction
Sylvie Cassadou
Marie Barrau
Corinne Pioche

Diffusion
Cire Antilles Guyane
Centre d'Affaires AGORA
Pointe des Grives. CS 80656
97263 Fort-de-France
Tél. : 596 (0)596 39 43 54
Fax : 596 (0)596 39 44 14
<http://www.ars.martinique.sante.fr>
<http://www.ars.guadeloupe.sante.fr>
<http://www.ars.guyane.sante.fr>

Remerciements à nos partenaires : la Cellule de Veille Sanitaire de l'ARS Guadeloupe, aux Services de démolition, aux réseaux de médecins généralistes sentinelles, aux services hospitaliers (urgences, laboratoires, services d'hospitalisation), au CNR de l'Institut Pasteur de Guyane, aux LABM, à l'EFS ainsi qu'à l'ensemble des professionnels de santé qui participent à la surveillance épidémiologique.